

# L'intégration des nouveaux services de mobilité aux déplacements pendulaires

1<sup>er</sup> séminaire du GERI USACT

Sonia Adelé

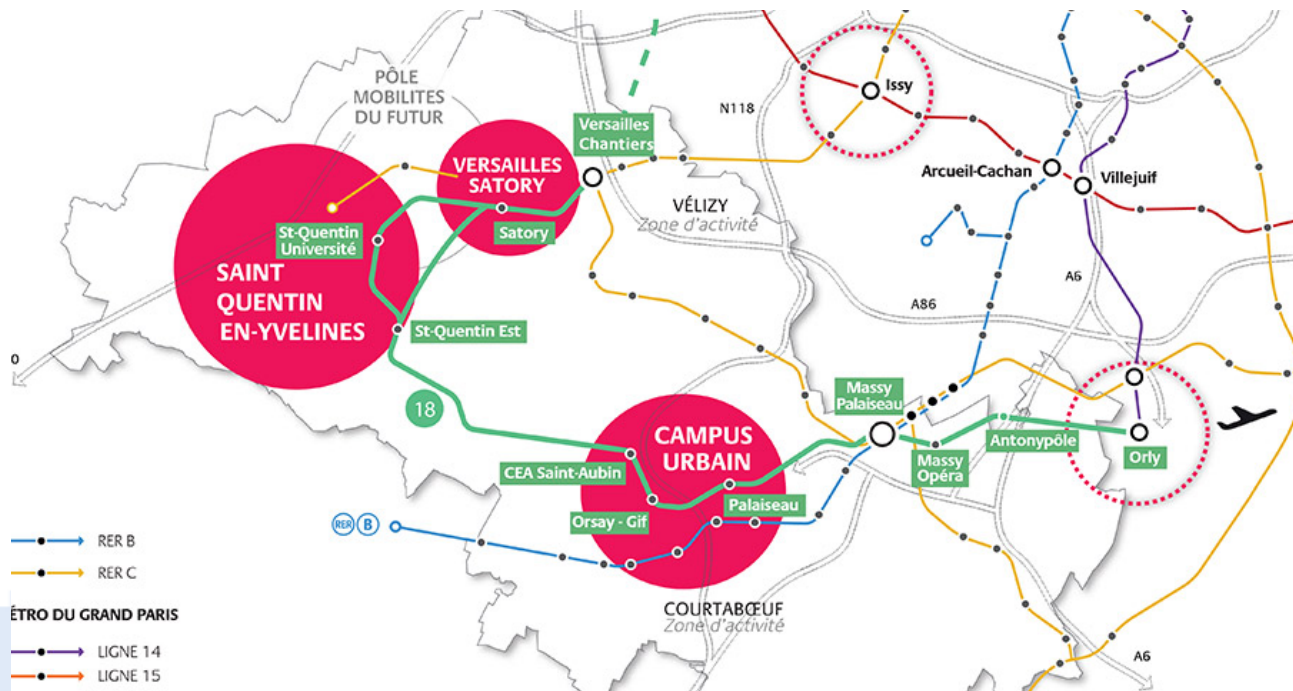
26 juin 2015

[www.ifsttar.fr](http://www.ifsttar.fr)



# Contexte de l'enquête

- **Projet SYSMO 2015**
  - Limiter la part modale du VP sur le plateau de Saclay

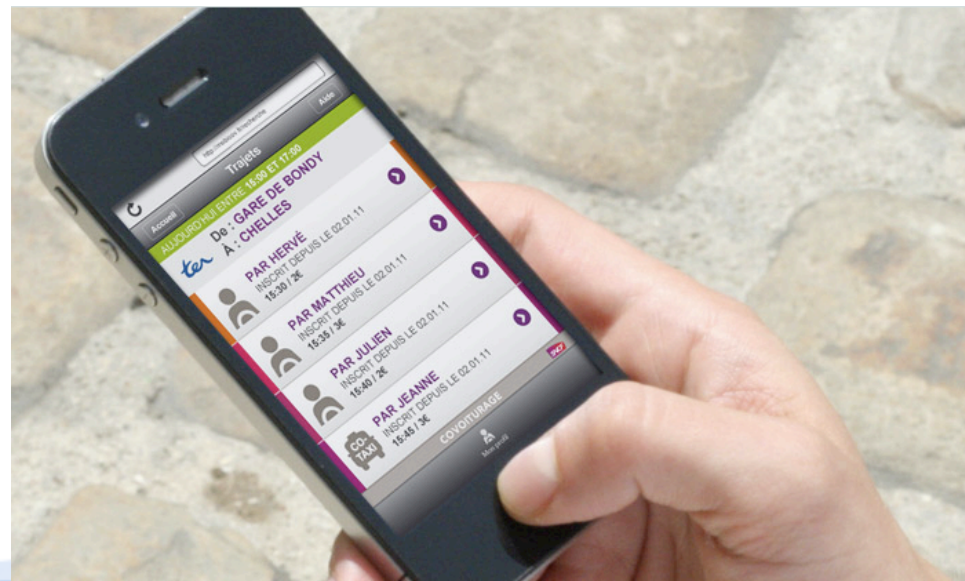


# Contexte de l'enquête (2)

- Solution de mobilité porte à porte :
  - Plateforme d'information multimodale en temps réel,
  - Services innovants de mobilité : autopartage communautaire et covoiturage dynamique.
- Un WP consacré à l'acceptabilité puis acceptation après implémentation et usage.
- En amont du déploiement : l'acceptabilité sociale plutôt au sens de la sociologie des usages (Mallein et Toussaint, 1994 ; Proux, 2005 ; Chambat, 1994 ; Jouët, 2000 ; Callon, 1996) :
  - Représentations des services : sens qu'on leur donne
  - Possible intégration du services dans les pratiques de mobilité : étude de l'activité relatée.



# Le covoiturage : définitions



# L'autopartage : définitions



- Différents types :

<p><b>Système « en boucle »</b></p>  <ul style="list-style-type: none"><li>- Véhicule rendu dans la station de départ</li></ul> <p>Ex. :  </p>	<p><b>Système « en trace directe »</b></p>  <ul style="list-style-type: none"><li>- Véhicule peut être rendu dans une autre station que la station de départ</li></ul> <p>Ex. : </p>	<p><b>Système « entre particuliers »</b></p>  <ul style="list-style-type: none"><li>- Location entre particuliers par le biais d'opérateurs qui s'occupent de la facturation + assurance contre une commission prélevée sur chaque transaction</li></ul> <p>Ex. :   </p>
---------------------------------------------------------------------------------------------------------------------------------------------------------------------------------------------------------------------------------------------------------------------------------------------------------------------------------------------------------------------------------------------------	----------------------------------------------------------------------------------------------------------------------------------------------------------------------------------------------------------------------------------------------------------------------------------------------------------------------------------------------------------	----------------------------------------------------------------------------------------------------------------------------------------------------------------------------------------------------------------------------------------------------------------------------------------------------------------------------------------------------------------------------------------------------------------------------------------------------------------------------------------------------------------------------------------------------------------------------------------------------------------------

+

- Sphère privée : mise en commun d'un véhicule (en copropriété) par des amis, voisins, proches.



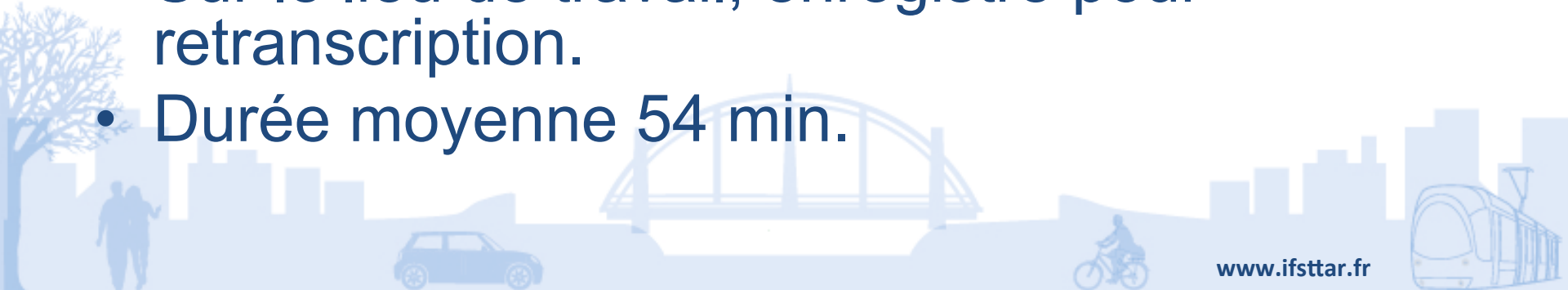
# Questions posées

- Peu d'études sur les pratiques émergentes : covoiturage dynamique et autopartage P2P.
- Beaucoup d'études sur certaines pratiques plus anciennes : le covoiturage pendulaire, le slugging, l'autopartage traditionnel.
  - Espace automobile : Gardner & Abraham, 2007; Margolin & al., 1978
  - Tensions sociales : Mote & Whitestone, 2011
  - Peur de l'étranger : Deakin & al., 2010
  - Motivation : Richard, 2011; Vincent, 2008
  - Flexibilité versus fiabilité : Deakin & al., 2010
  - Contraintes supplémentaires physiques et psychiques : Levin, 1982
  - Statut différent du passager : Vincent, 2008
  - Privation de liberté : Horowitz & Sheth, 1976
  - Perte de contrôle : Gardner & Abraham, 2007



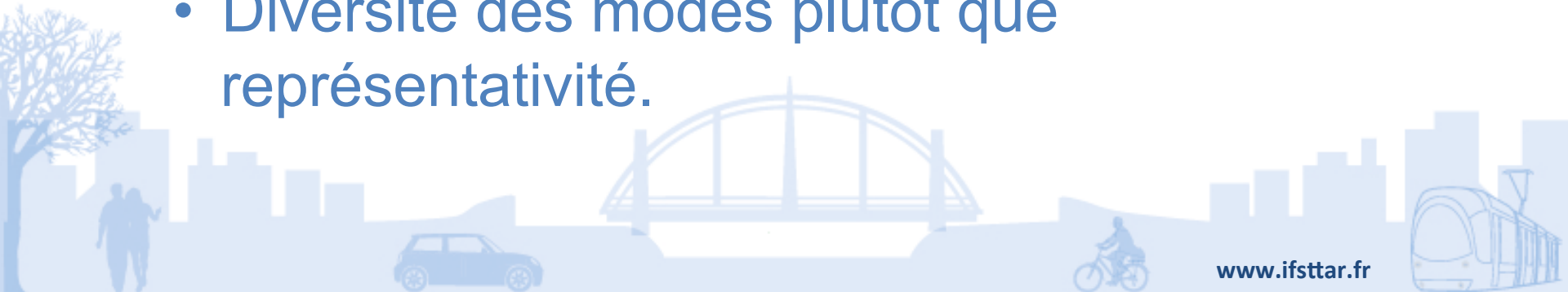
# Méthode

- Explorer par des entretiens semi-directifs avant de réaliser des questionnaires diffusés plus largement.
- Rédaction d'un guide d'entretien très ouvert :
  - Etude de la mobilité quotidienne actuelle
  - Evocation des mots « mobilité partagée », « covoiturage »... puis définition de ces mots.
    - Proche de l'étude des représentations sociales.
- Sur le lieu de travail, enregistré pour retranscription.
- Durée moyenne 54 min.



# Echantillon

- 21 personnes
- Salariés concernés par le PDIE Polytechnique : choisis parmi des volontaires
- Salariés du CEA et d'Egis par le bouche à oreille.
  - Diversité des modes plutôt que représentativité.





# Les répondants

Caractéristiques des répondants	Effectifs
Sociétés : Danone ENSTA Polytechnique – Horiba – Thales – Paris-Sud EGIS CEA	5 2 1 chacune 6 4
Age : Mini-Maxi Moyenne	25 à 61 ans 40,3 ans
Sexe : Homme Femme	14 7
CSP : Cadre Technicien Employé Ouvrier	17 2 1 1
Modes utilisés : Vélo Voiture (dont un multimodal) Covoiturage Transports en commun Intermodal (Voiture + vélo) 2 RM	1 8 3 7 1 1

# RÉSULTATS



[www.ifsttar.fr](http://www.ifsttar.fr)

# Des pendulaires stratégés

- Impact des contraintes personnelles sur la mobilité
  - Retard le matin (pannes de réveil)
  - Trajet aller  $\neq$  trajet retour
  - Enfants : impact sur le mode et les horaires
- Impact de la météo.
  - Marche et vélo par beau temps.
  - Transport guidé et marche si enneigement.
  - Suppression du bus si possible
- Impact des contraintes des transports sur la vie personnelle
  - Changer ses horaires de travail pour éviter les pics
- Impact des perturbations sur l'itinéraire
- Solidarité entre collègues autour de l'information trafic.
- La recherche d'information avant et pendant variable. Plutôt le soir : plus de temps et plus de variabilité).
  - Changer d'horaire ou d'itinéraire.
- Trajets directs surtout si l'on traverse des zones congestionnées ou que l'on est en transports. Il y a peu de chaînage sauf si de jeunes enfants à charge. « *Quand on rentre on rentre et puis bon, on a des habitudes dans son quartier.* »



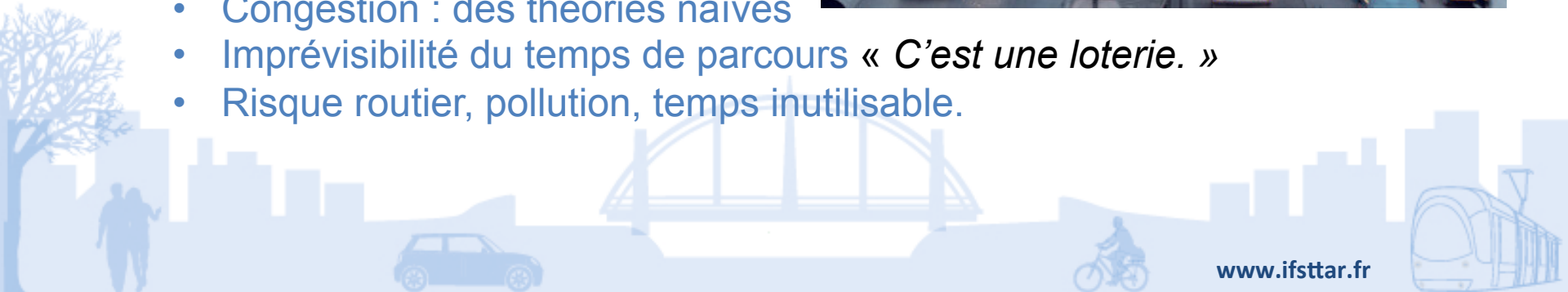
# L'entreprise influence la mobilité

- Souplesse horaire
- Soutien au covoiturage faible :
  - Places réservées ayant un effet faible.
  - Site découvert « par hasard ».
- Vélo moyennement encouragé
- TC bien financé
- Voiture encore aidée
- Télétravail largement utilisé quand il est possible.
- Peu d'information



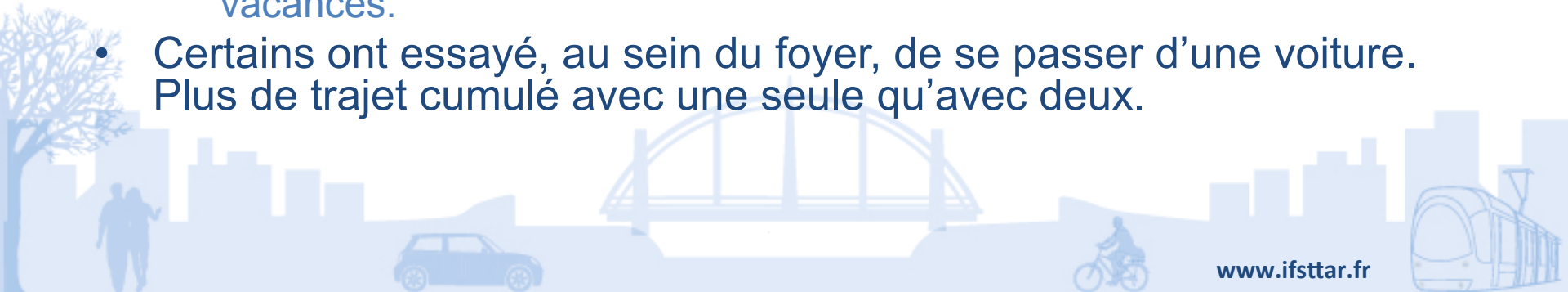
# La voiture : la norme en vigueur

- « *La majorité des gens viennent en voiture, vous voyez la taille du parking par rapport au nombre de gens... c'est...* »
- Suite automatique :
  - Vie personnelle : processus d'autonomisation.
  - Plateau historiquement isolé : « *A l'époque, tout le monde devait venir en voiture* ».
- Avantages :
  - Pratique
  - Confortable
  - Rapide
- Inconvénients reconnus :
  - Coût parfois caché
  - Congestion : des théories naïves
  - Imprévisibilité du temps de parcours « *C'est une loterie.* »
  - Risque routier, pollution, temps inutilisable.



# La voiture (2)

- Mais...
  - Attachement viscéral
  - Sentiment de maîtrise du temps de parcours
  - Possibilité de s'arroger des libertés
  - Dépendance
- La plupart revendiquent un usage raisonné :
  - Les enfants en bas âge
  - RDV en journée.
  - Si on traîne le matin, on prend la voiture pour rentrer plus tard le soir.
  - Pour transporter des charges ou faire des trajets fractionnés
  - Adapté à la banlieue ou la province.
  - Pour la banlieue, afin de rendre visite à ses parents ou pour les vacances.
- Certains ont essayé, au sein du foyer, de se passer d'une voiture. Plus de trajet cumulé avec une seule qu'avec deux.





# Le covoiturage

- Spontanément cité et associé à la mobilité partagée mais...
- Marginal et identifié comme tel : ne connaissent personne qui covoiture, les places du parking vides.
- Surtout des inconvénients :
  - Contraignant : s'organiser, faire un détour.
  - Peu intéressant économiquement
  - Dépendance
  - Finalement moins écologique (dixit usagers des TC)
  - Risque d'agression et risque routier : Moins prégnant tout de même sur un court trajet. Risque d'agression surtout pour les femmes (selon l'ouverture à tout public ou pas).
  - Supporter les autres
  - Garder le contrôle
  - Stressant

**THE FAMILIAR  
STRANGER**

Ajouter à mes amis



Retour à la page d'accueil

CES TRUCS AGAÇANTS QUE FONT LES PASSAGERS  
ET COMMENT LES GÉRER

mar. 27 mai 2014 10:46 HAEC

Partager

Tweet



# Le covoiturage (2)

- Quelques avantages : limités aux actuels utilisateurs...
  - Ecologique et économique, plus rationnel.
  - Oblige à partir à heure fixe
  - Associé à la solidarité entre collègues : souvent aucun paiement.
  - Convivial : Permet de faire une transition entre la maison et le travail matin et soir. Permet de discuter.
  - Reposant
- Des freins obscurs
- Des représentations persistantes :
  - Pour les célibataires sans enfant
  - Pour les CSP- et les étudiants.



# Les covoiturages existants

- Souvent initiée suite à un « évènement de rupture » : problème de voiture, manque d'essence, déménagement de l'entreprise, choix résidentiels, départ des enfants du domicile...
  - Une organisation basique, informelle mais opérante
  - Convivialité essentielle
  - Respect mutuel



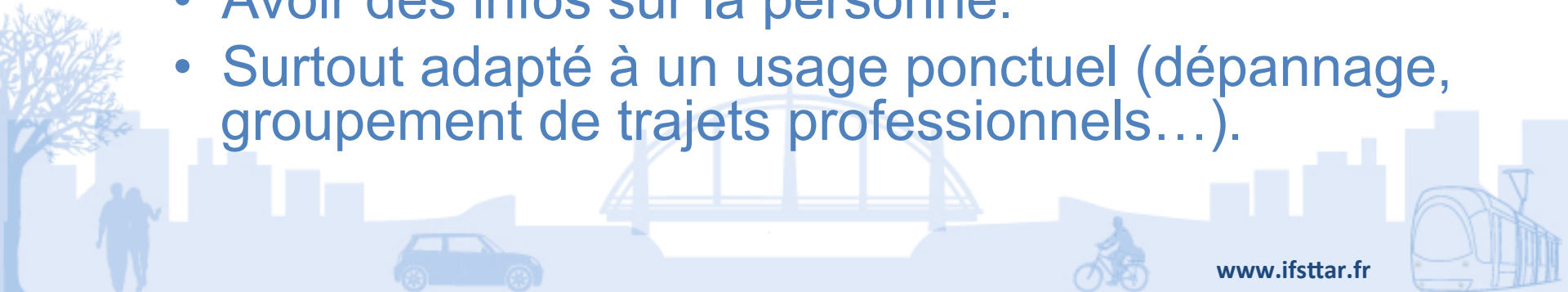
ance des rôles



[www.ifsttar.fr](http://www.ifsttar.fr)

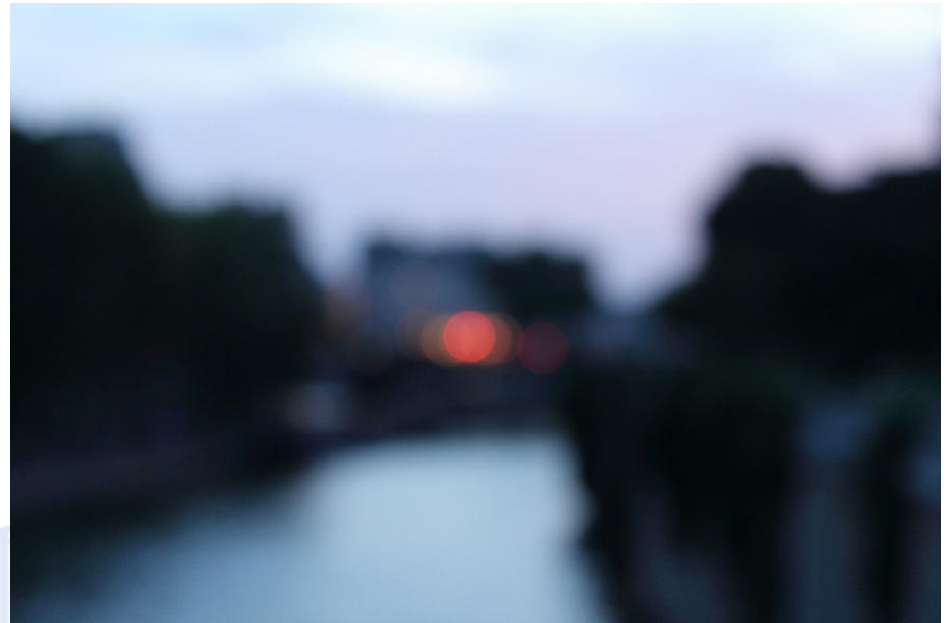
# Le covoiturage dynamique

- Un objet différent pour les covoitureurs actuels :
  - Ni convivial, ni solidaire.
  - Plus de craintes et de garanties nécessaires.
  - Risque de « fichage ».
- Les non-covoitureurs voient ça plutôt d'un bon oeil avec quelques demandes :
  - Rester au sein d'un périmètre restreint.
  - Avoir des infos sur la personne.
  - Surtout adapté à un usage ponctuel (dépannage, groupement de trajets professionnels...).



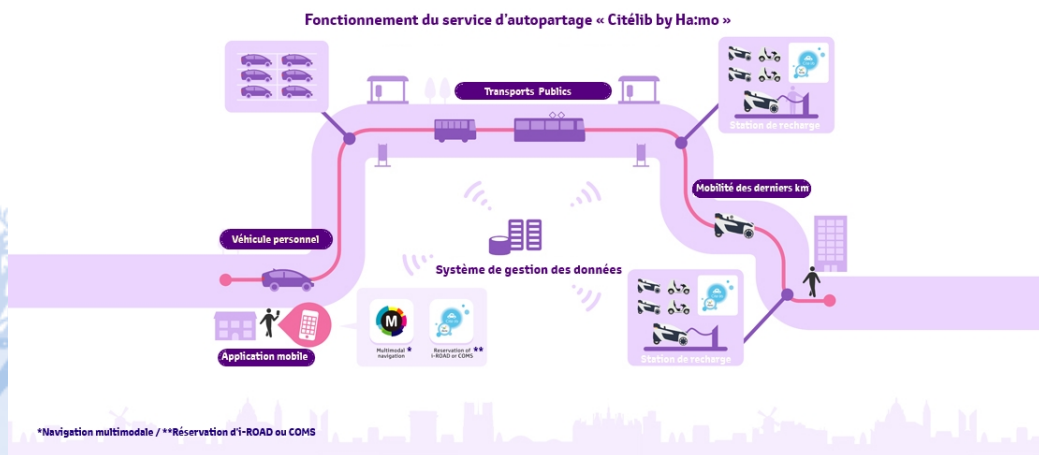
# L'autopartage, un objet flou

- Mal connu, peu cité comme une solution de mobilité partagée.
  - Pas de représentation claire du service.
  - Personne n'a essayé.
  - Le service disponible sur Polytechnique est peu identifié, critiqué



# L'autopartage : un mode inadapté au pendulaire

- Peu d'intérêt :
  - Achat d'un véhicule si on en a besoin tous les jours pour aller au travail.
  - Peur du véhicule électrique
- Le service en trace directe est plébiscité pour compléter les TC.



# L'autopartage entre particuliers fait peur

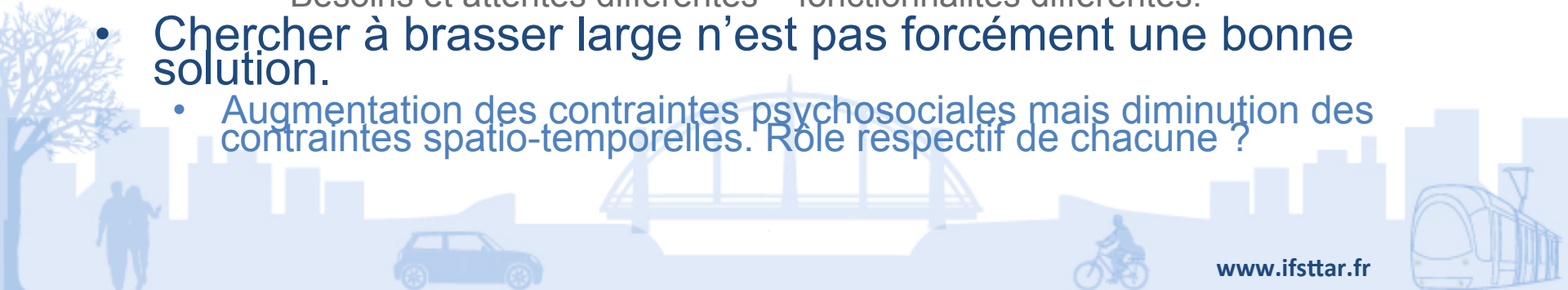
- Majorité défavorable à prêter sa voiture
  - Différents freins :
    - Attachement à sa voiture
    - Représentation d'autrui
    - Risqué
    - Perte de liberté
    - Risques assurantiels
  - Bien pour les autres : pour les personnes âgées qui n'utilisent pas beaucoup leur voiture.
- Comme locataire :
  - Finalement rien de neuf par rapport aux loueurs habituels
  - Toujours pas... :
    - Gênant
    - Inutile
    - Dernier recours





# Conclusion

- L'ensemble des freins identifiés par les recherches existantes se retrouvent dans les 21 entretiens.
- Les nouveaux services de mobilité ne sont pas encore ancrés dans les représentations.
- Il ne suffit pas de rechercher une bonne acceptabilité fonctionnelle.
- Beaucoup de besoins fondamentaux non satisfaits : confiance, règles sociales, sécurité, contrôle, intimité...
- Le service et ses fonctionnalités sont détachées de l'usage et des usagers attendus
  - Covoiturer avec n'importe qui  $\neq$  de covoiturer une personne connue.
  - Louer une voiture  $\neq$  emprunter à un particulier.
    - Besoins et attentes différentes = fonctionnalités différentes.
- Chercher à brasser large n'est pas forcément une bonne solution.
  - Augmentation des contraintes psychosociales mais diminution des contraintes spatio-temporelles. Rôle respectif de chacune ?





# Merci de votre attention !

## Des questions ?

